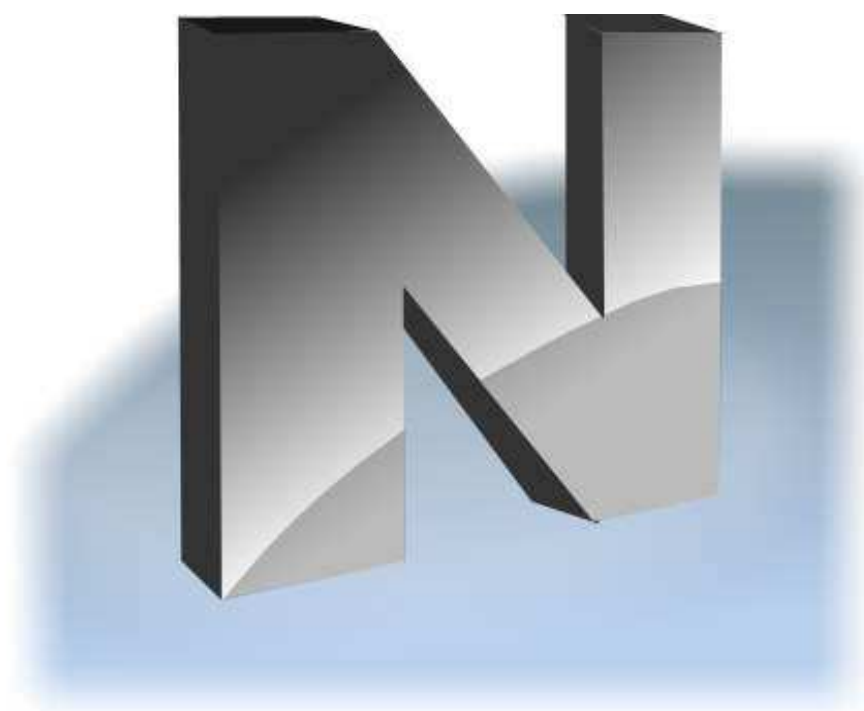

Net Control ²

SmallClass

Руководство по установке и настройке



издание 4.0
(14 февраля, 2014)

Основано на версии 10.1

Программное обеспечение, описанное в данном руководстве, поставляется с лицензионным соглашением и может использоваться только в соответствии с условиями соглашения.

©2014 Net Software P.C. Все права защищены. Охраняется авторским правом Любая техническая документация, предоставленная Net Software P.C. является объектом авторского права Net Software P.C. и принадлежит Net Software P.C. Никаких гарантий. Данная техническая документация предоставляется вам «как есть» и программное обеспечение Net Software 2 не дает никаких гарантий относительно точности ее использования. Риски любого использования технической документации и содержащейся в ней информации возлагаются на пользователя. Документация может содержать технические ошибки, другие неточности или опечатки. Net Software P.C. оставляет за собой право вносить изменения без предварительного уведомления.

Microsoft, Windows, и логотип Windows являются зарегистрированными торговыми знаками Microsoft Corporation.
Intel, Pentium - зарегистрированные товарные знаки Intel Corporation.
Другие названия продуктов, упомянутые в данном руководстве, могут являться товарными знаками или зарегистрированными товарными знаками соответствующих компаний.

Оглавление

Общая информация	4
A. Установка Компонент Преподавателя	4
B. Установка Компонент Пользователя	8
C. Скриптовая установка с использованием стандартного установочного пакета.....	12
D. Обновление	13
D.1. Автоматическое обновление	13
D.2. Обновление в ручном режиме с использованием стандартного пакета установки	14
E. Работа с Net Control 2. Быстрый старт.....	15
F. Детальная настройка Модуля Пользователя	15
G. Как защитить доступ к Net Control 2 с помощью пароля.....	23

Общая информация

Данное руководство описывает процессы установки и настройки для редакции программного обеспечения Net Control 2 SmallClass версии 10. Руководства для других версий или редакций смотрите на нашем веб-сайте <http://www.netcontrol2.com>

Программное обеспечение Net Control 2 состоит из двух основных частей - *Компоненты Преподавателя* и *Компоненты Пользователя*.

Компонента Преподавателя должна быть установлена на каждый компьютер, который будет использован для контроля других компьютеров.

Компонента Пользователя должна быть установлена на каждый компьютер, который будет управляем Преподавателем. Обе компоненты могут быть установлены на один и тот же компьютер.

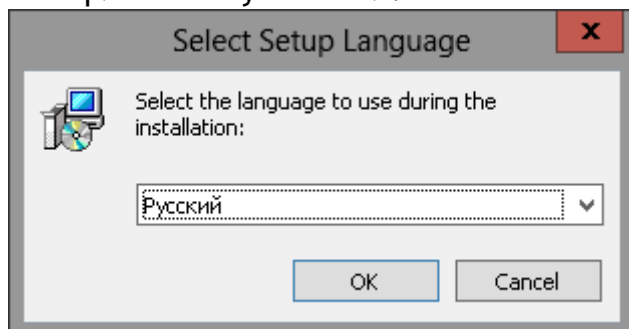
А. Установка Компонент Преподавателя

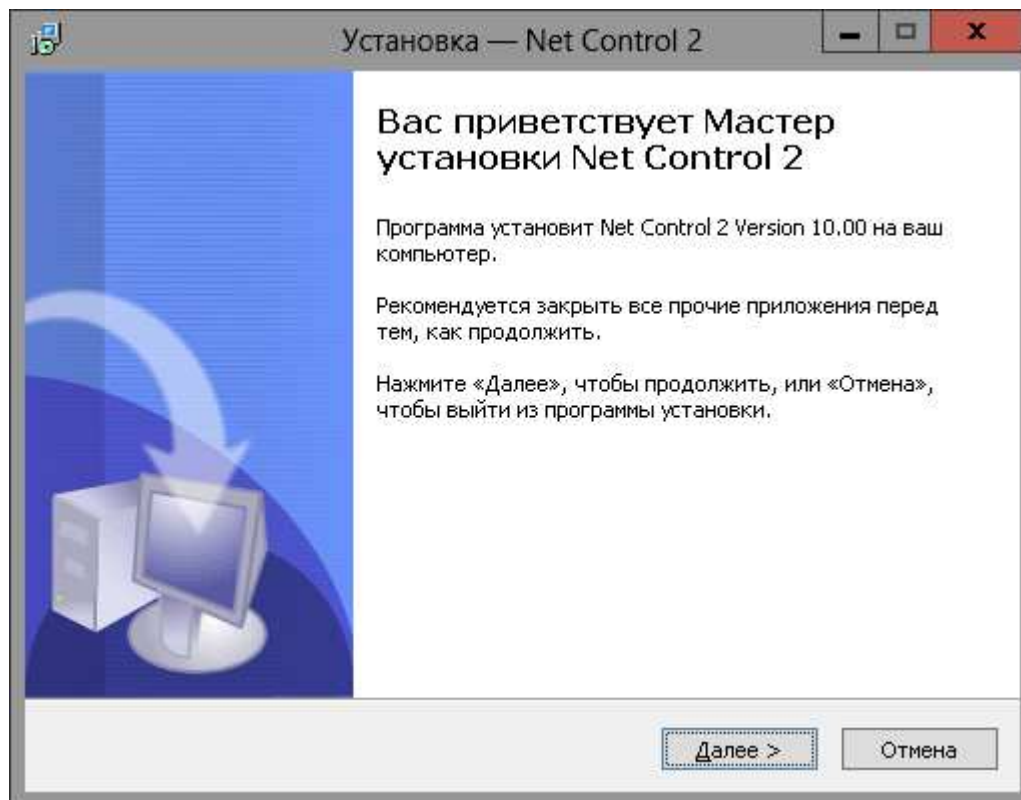
Компоненты Преподавателя должны быть установлены на каждый компьютер, который будет использован для управления другими компьютерами.

Процесс установки *Компонент Преподавателя*:

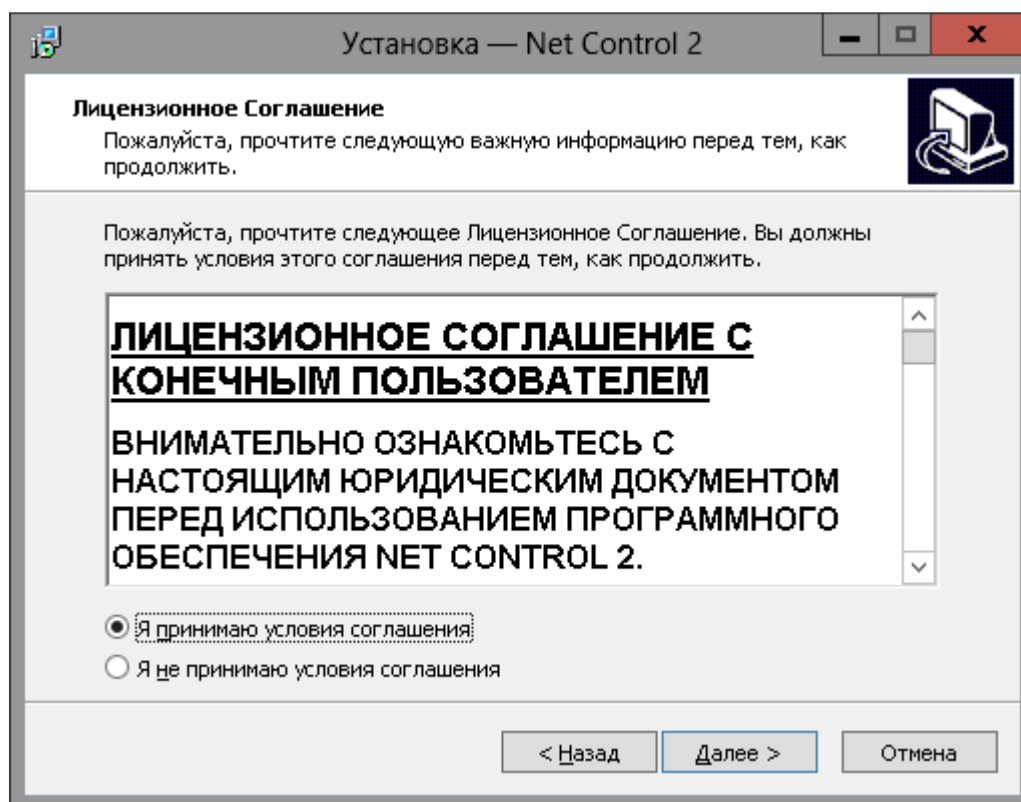
1. Запустите установочный пакет Net Control 2 (в большинстве случаев это файлы net1000.exe или net1000sc.exe).

Выберите язык установки:



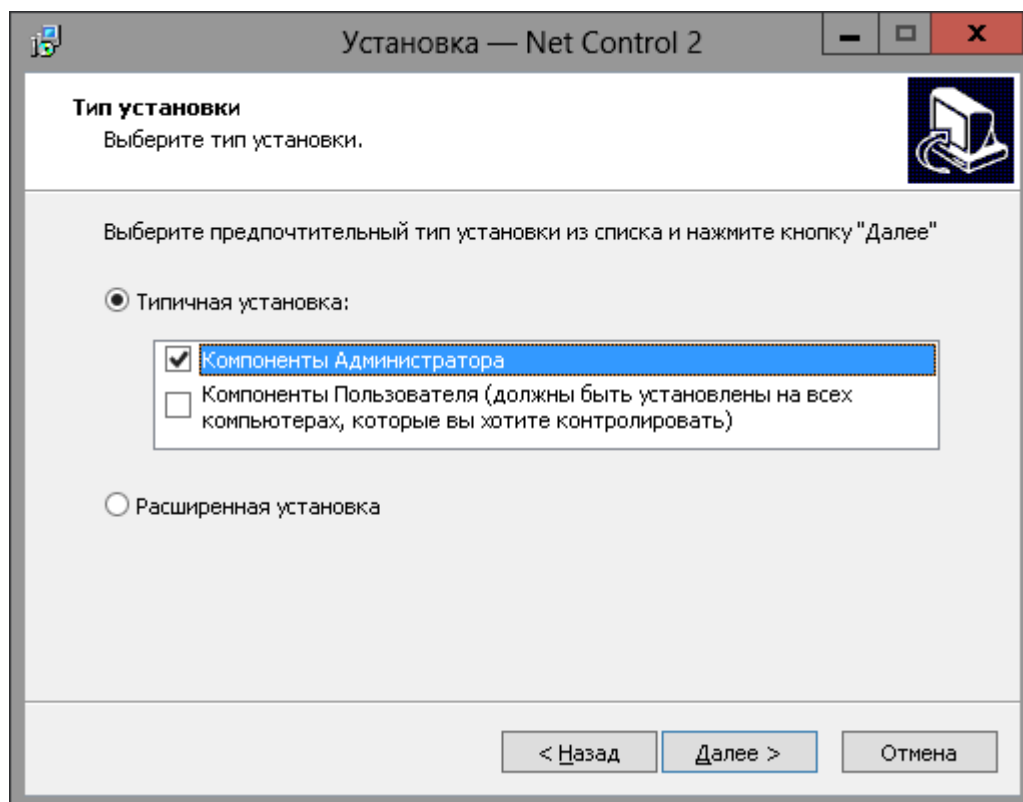


2. Прочитайте и примите условия Лицензионного Соглашения с конечным пользователем.

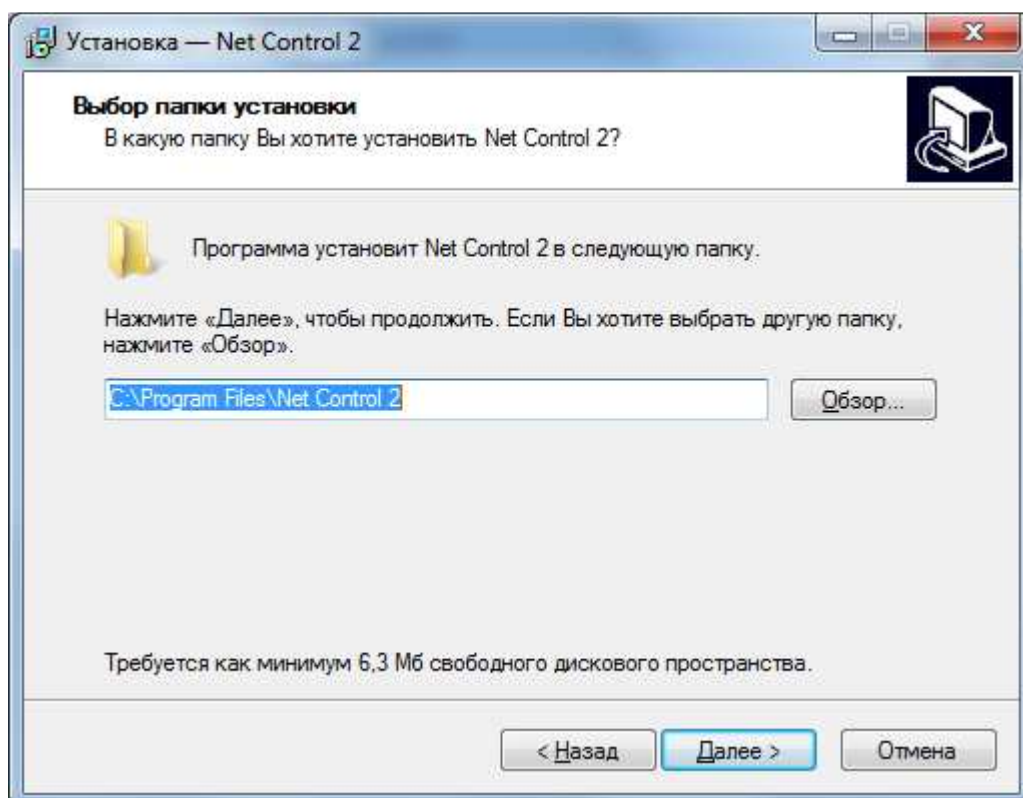


3. На странице *Тип установки* выберите *Типичную установку* и далее *Компоненты Администратора*. Снимите выделение с поля *Компоненты*

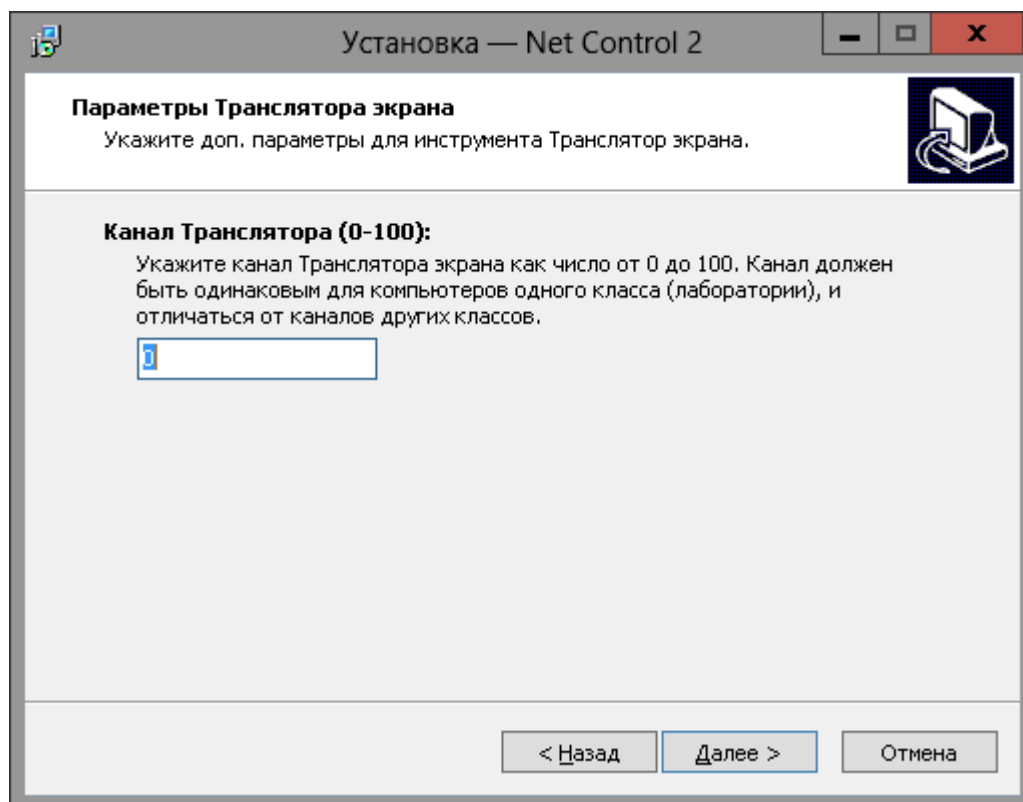
Пользователя, если этим компьютером не планируется управлять удаленно.



4. Выберите папку установки и папку в *Меню Пуск* (необязательно), в которые будет установлено программное обеспечение Net Control 2.



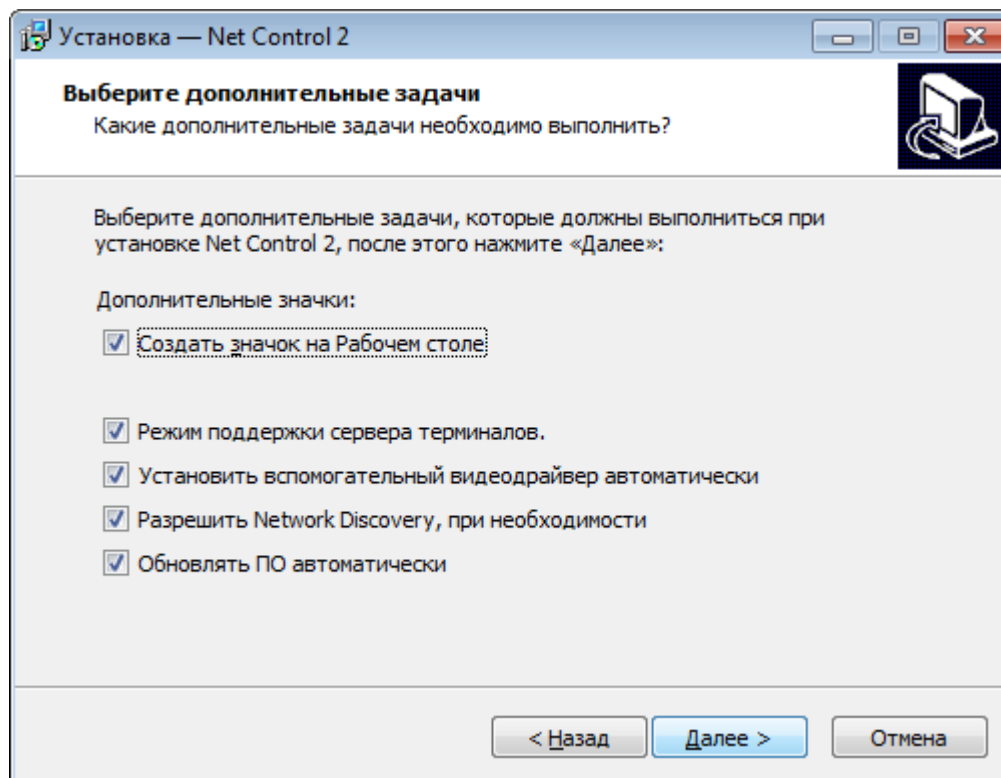
5. Выберите Параметры транслятора экрана по умолчанию:



Значение в поле **Канал Транслятора** должно быть различным для каждого класса в вашей сети, в противном случае передача данных, проходящая в одном классе, будет «видимой» в других классах.

После установки Вы можете изменить эти настройки в окне настроек Преподавателя, вызываемой командой в главном меню **N -> Параметры -> Параметры; Управление/Трансляция**.

6. Просмотрите и выберите соответствующие дополнительные параметры установки:



Разрешить Network Discovery - включение правил Network Discovery для брандмауэра Windows в операционных системах Windows Vista/2008/7. Это правило необходимо для обеспечения связи между компьютерами в локальной сети и включено по умолчанию для сетевых профилей «частный» и «рабочий» в брандмауэр Windows.

Обновлять ПО автоматически - разрешено автоматическое обновление программного обеспечения через сеть Интернет. Когда этот пункт отмечен, *Компоненты Преподавателя* проверяют сервер обновлений на наличие обновлений каждые 14 дней, скачивают и устанавливают их автоматически, при необходимости. Эта функция доступна в программном обеспечении только для зарегистрированных пользователей.

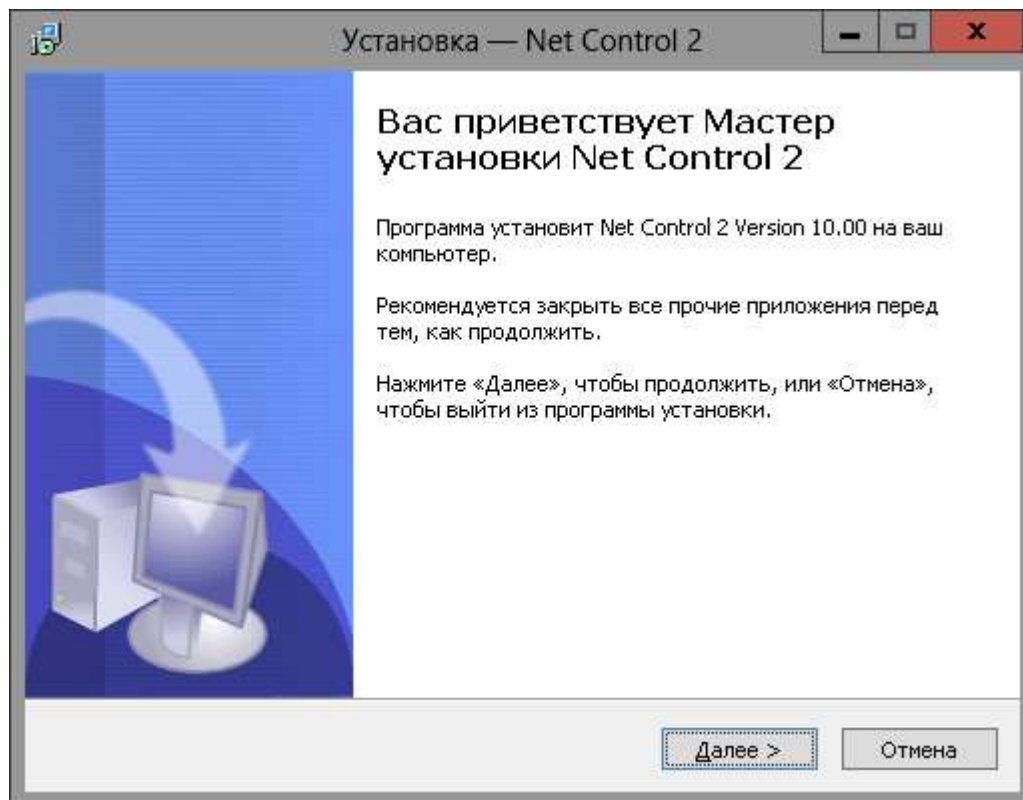
Во время установки, программное обеспечение Net Control 2 автоматически установит драйвер Video Hook, являющийся необходимым компонентом для *Управления экраном*, *Транслятора экрана* и инструментов *Записи экрана*. Во время установки драйвера экран может мерцать.

6. Перезагрузите компьютер по окончании установки.

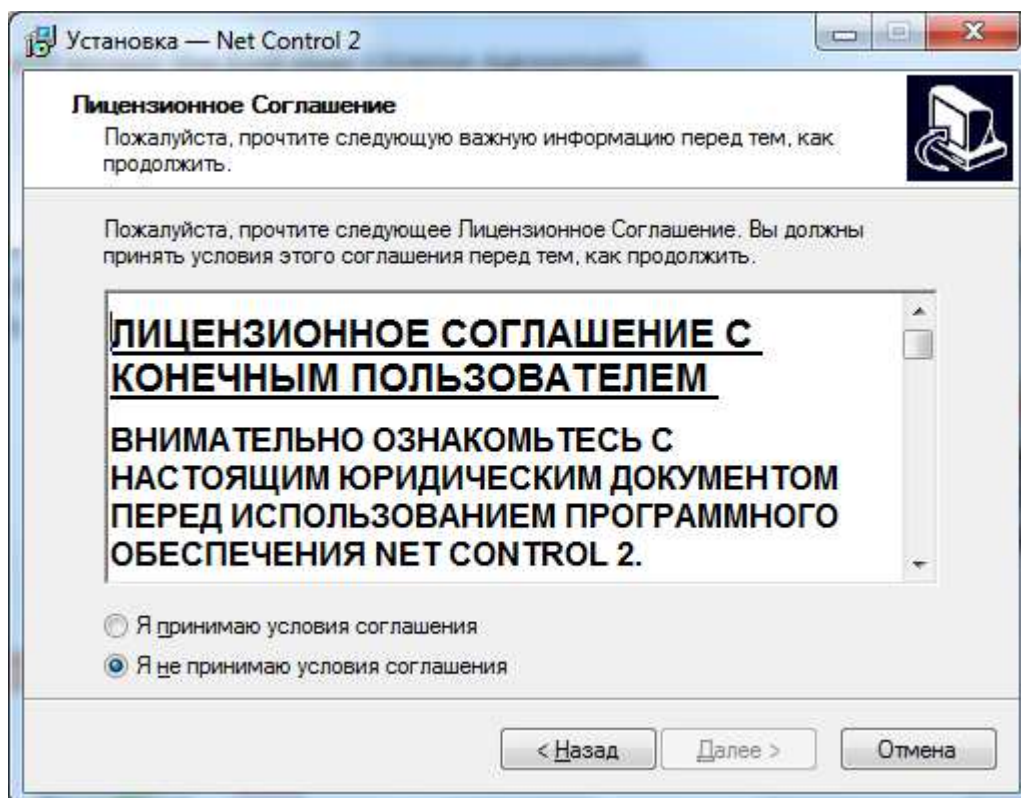
В. Установка Компонент Пользователя

Компоненты пользователя данного программного обеспечения должны быть установлены на каждый компьютер, который будет управляться Преподавателем программного обеспечения Net Control 2.

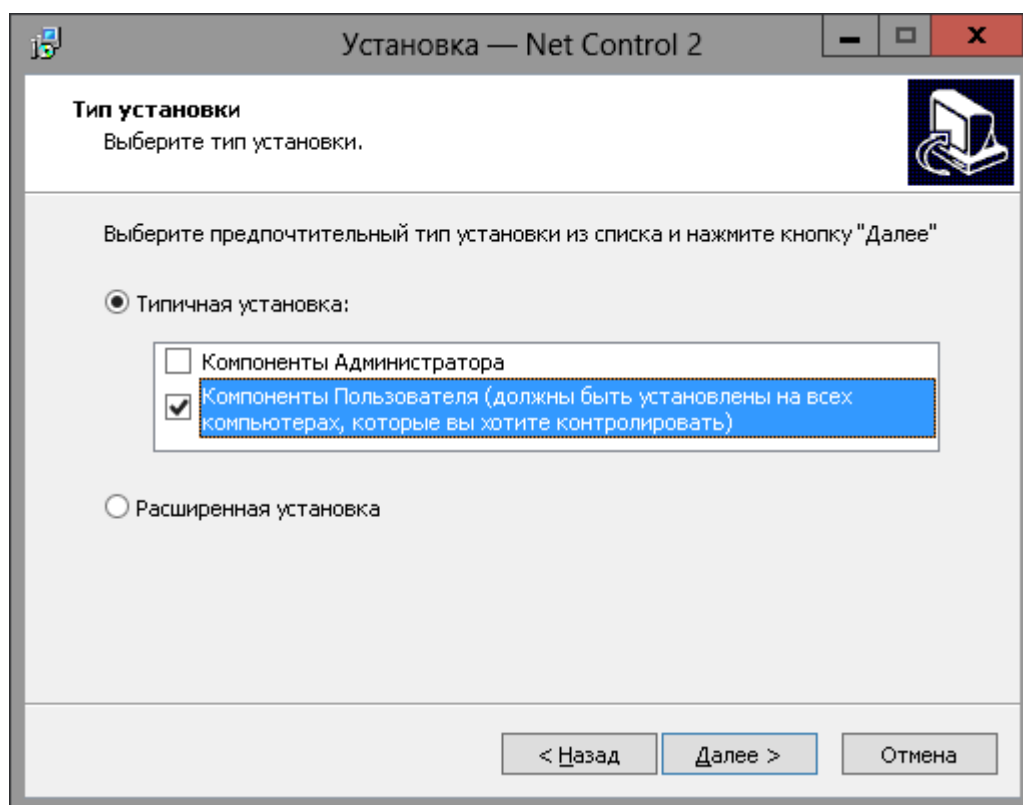
1. Запустите установочный пакет Net Control 2 на компьютере каждого Пользователя (в большинстве случаев это файлы net1000.exe или net1000sc.exe).



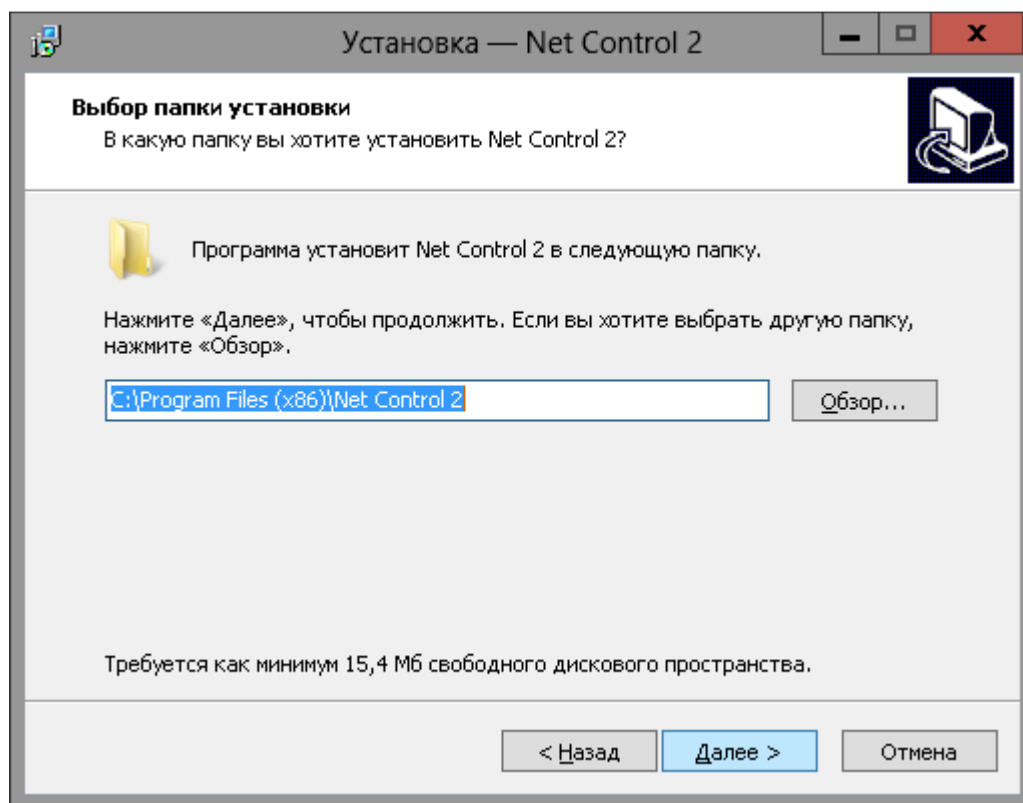
2. Прочитайте и примите условия **Лицензионного соглашения с конечным пользователем**.



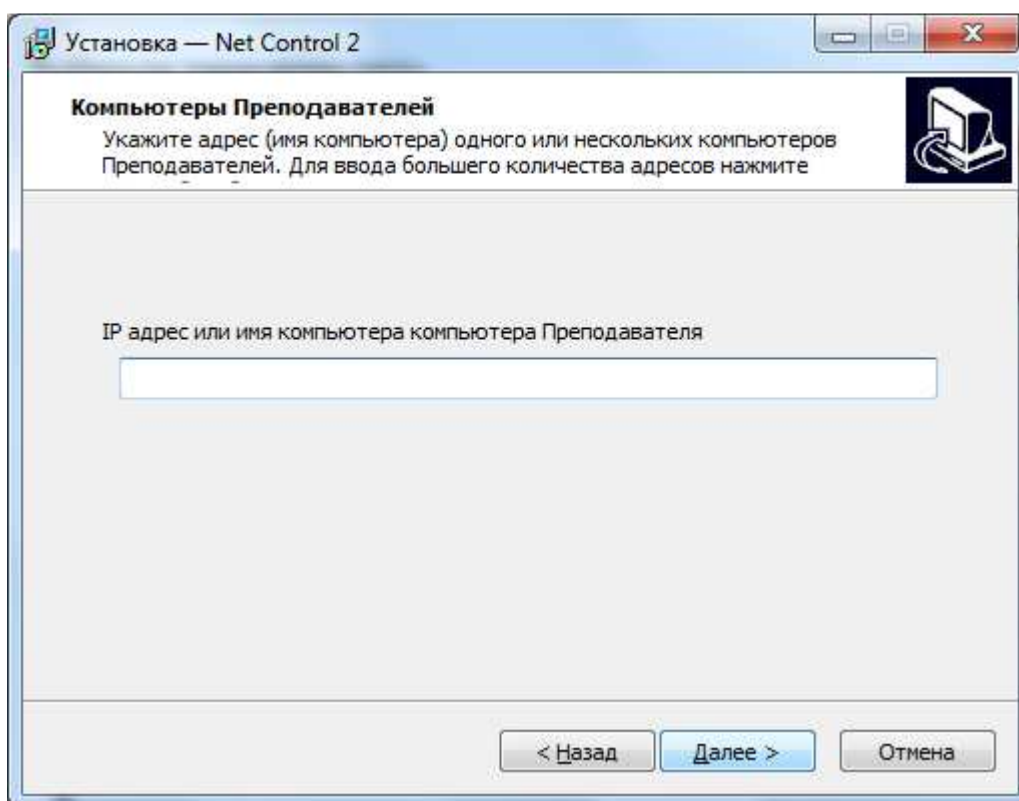
3. На странице Тип установки выберите **Типичную установку** и **Компоненты Пользователя**. Снимите выделение с **Компонентов Преподавателя**, если этот компьютер не будет использоваться для управления другими компьютерами.



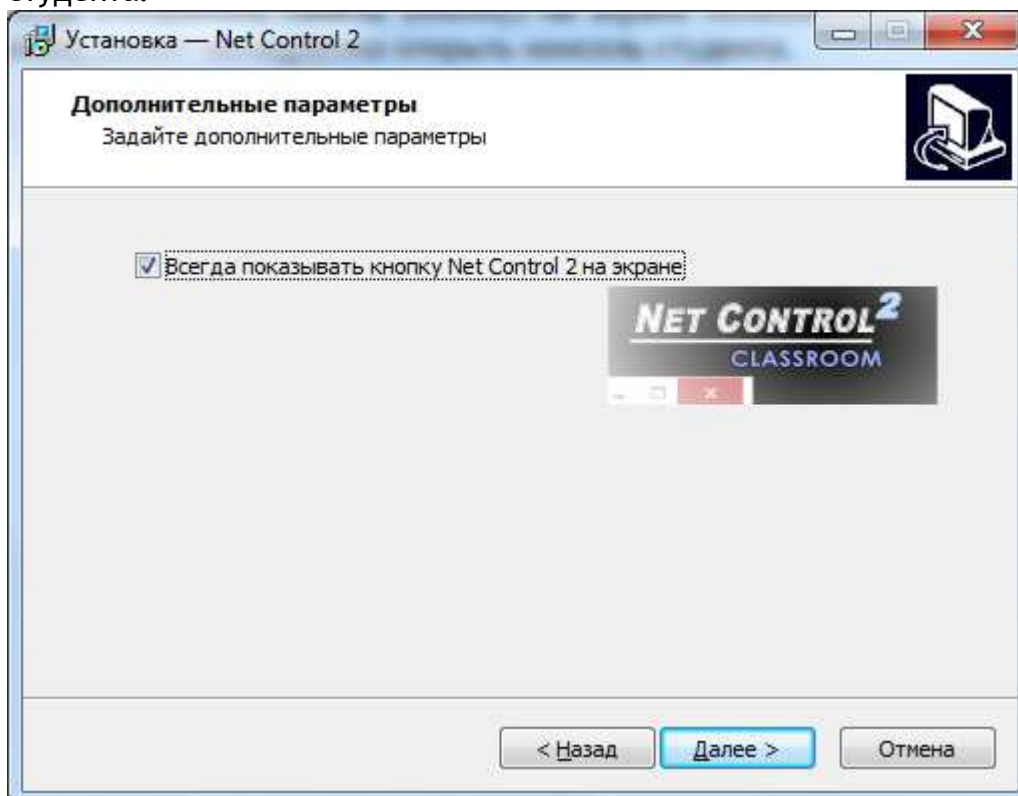
4. Выберите папку установки и папку в *Меню Пуск* (необязательно), в которые будет установлено программное обеспечение Net Control 2.



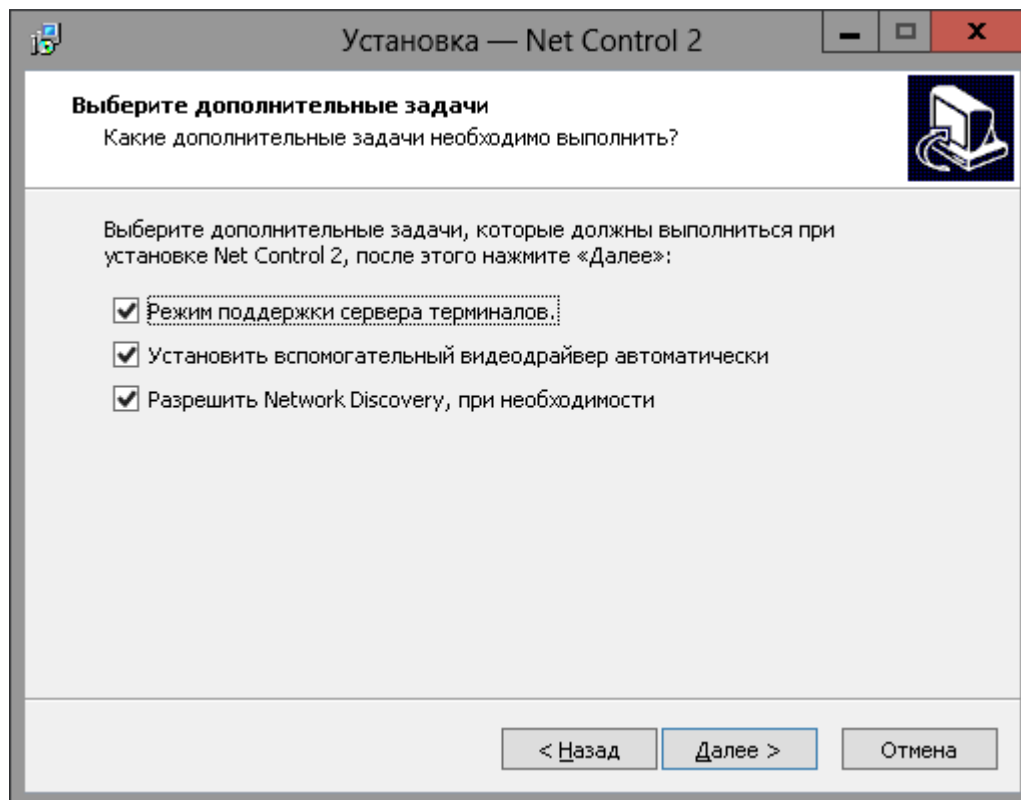
5. Введите IP адрес или сетевое имя компьютера Преподавателя:



6. Всегда показывать кнопку Net Control 2 на экране - если разрешено, Net Control 2 будет всегда отображать панель (кнопку) на экране пользователя, нажав которую, пользователь может немедленно открыть консоль студента.



7. Просмотрите и выберите соответствующие *Дополнительные параметры* установки.



Разрешить Network Discovery, при необходимости - включение правил Network Discovery для брандмауэра Windows в операционных системах Windows Vista/2008/7. Это правило необходимо для обеспечения связи между компьютерами в локальной сети и включено по умолчанию для сетевых профилей «частный» и «рабочий» в брандмауэре Windows.

Режим поддержки сервера терминалов - при установке службы будет включен режим поддержки виртуальных подключений через службу терминалов Windows. В частности, этот режим необходим при работе с устройствами типа nComputing, RDP клиентами Windows Server, включая подключения Microsoft MultiPoint Server.

7. Перезагрузите компьютер.

С. Скриптовая установка с использованием стандартного установочного пакета

Для установки программного обеспечения Net Control 2 с использованием стандартной автоматической установки без ручных настроек, Вы можете запустить установку со следующими параметрами:

/SILENT - запуск программы установки в не интерактивном режиме без дополнительных запросов.

/COMPONENTS="adm user comm drv lspm\ho" - разделенный пробелами список компонентов, которые должны быть установлены. Возможные значения:

adm - Компоненты Преподавателя;

user- Компоненты Пользователя, устанавливаются как службы (по умолчанию);

comm- Общие компоненты (обязательно);

drv- установить драйвер NC2 Video Hook (обязательно для Управления экраном, Транслятора экрана и инструментов Записи экрана);

lspm\lsp- установить средства контроля сети Интернет в режиме модуля протокола;

lspm\ho - установить средства контроля сети Интернет в качестве дополнения для Internet Explorer (рекомендуется)

/NORESTART - отключить автоматическую перезагрузку компьютера по окончании установки

/BDCHANNEL:NN - (необязательно) определяет канал для Транслятора экрана. Вместо NN, пожалуйста, определите номер канала для Транслятора экрана. Если номер не определен - будет использован канал по умолчанию.

/ADMPASS:password (необязательно) - установить пароль администратора для модуля студента.

/ADV>ShowMiniToolbar=0 (необязательно) - 0 - запретить кнопку Net Control 2 на экране пользователя; 1 - разрешить кнопку.

Пример 1. Для установки только стандартного набора Компонент Пользователя программного обеспечения, введите следующие значения в командную строку:

```
C:\Downloads\net1000r.exe /SILENT /COMPONENTS="user comm drv lspm\ho"  
/NORESTART
```

Пример 2. Для установки только Компонент Преподавателя программного обеспечения введите следующие значения в командную строку:

```
C:\Downloads\net900r.exe /SILENT /COMPONENTS="adm comm drv" /NORESTART
```

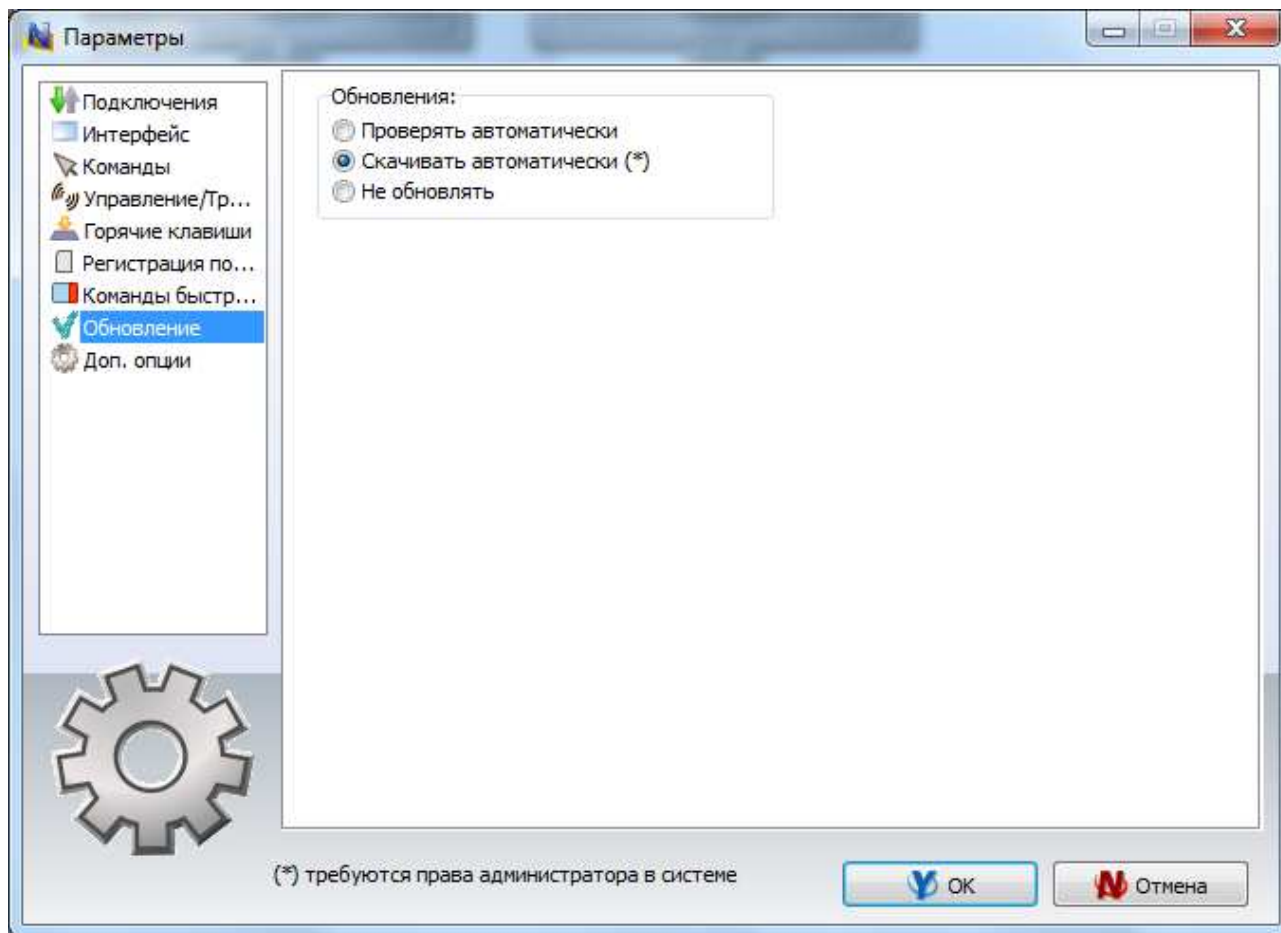
Путь **C:\Downloads** должен быть заменен на фактический путь к пакету установки на локальном компьютере.

D. Обновление

D.1. Автоматическое обновление

Начиная с версии 8.11, в программное обеспечение Net Control 2 встроена возможность автоматического обновления если:

- компьютер Преподавателя подключен к сети Интернет;
- автоматическое обновление включено в главном меню NC2: **N** -> **Параметры** -> **Параметры управления**, окно **Обновление**, отмечен пункт **Скачивать автоматически**



Программное обеспечение будет проверять сервер обновлений NC2 на наличие доступных обновлений. Если обновление найдено, программа загрузит его на компьютер Преподавателя и запустит обновление на компьютерах Пользователей, как только они подключатся к компьютеру Преподавателя.

Обратите внимание: для вступления в силу изменений параметров обновления, программное обеспечение должно быть перезапущено от имени администратора системы. Для операционных систем Windows Vista/2008/7, Вы должны выполнить следующие действия:

- щелкните правой кнопкой мыши на значке Net Control 2 на рабочем столе или в меню Старт -> Программы;
- выберите пункт контекстного меню **Запустить от имени администратора**;
- подтвердите выполнение.

D.2. Обновление в ручном режиме с использованием стандартного пакета установки

- загрузите последнюю версию установочного пакета;
- в Модуле Преподавателя Net Control 2 выберите компьютеры Пользователей;
- выберите команду меню **N -> Помощь и поддержка -> Обновление клиента**;
- определите путь к *установочному пакету Net Control 2*.

Пакет будет загружен и установлен на компьютеры пользователей. В процессе

установки компьютеры пользователей перезагрузятся автоматически.

Е. Работа с NET CONTROL 2. Быстрый старт

После установки программного обеспечения на компьютеры Преподавателя и Пользователей, запустите Модуль Преподавателя Net Control 2, используя ярлык на Рабочем столе или в Главном меню Windows;

Если установка была произведена успешно, в течение 20-30 секунд включенные компьютеры пользователей появятся в окне модуля преподавателя:



Для управления компьютерами Пользователей, выберите их из списка и примените команду из верхней или правой панели инструментов, *Все инструменты* или меню *Команды*.

Г. Детальная настройка Модуля Пользователя

Компоненты Пользователя могут быть настроены удаленно из Модуля Преподавателя или непосредственно с компьютера Пользователя.

Для удаленной настройки Компоненты Пользователя из Консоли Преподавателя:

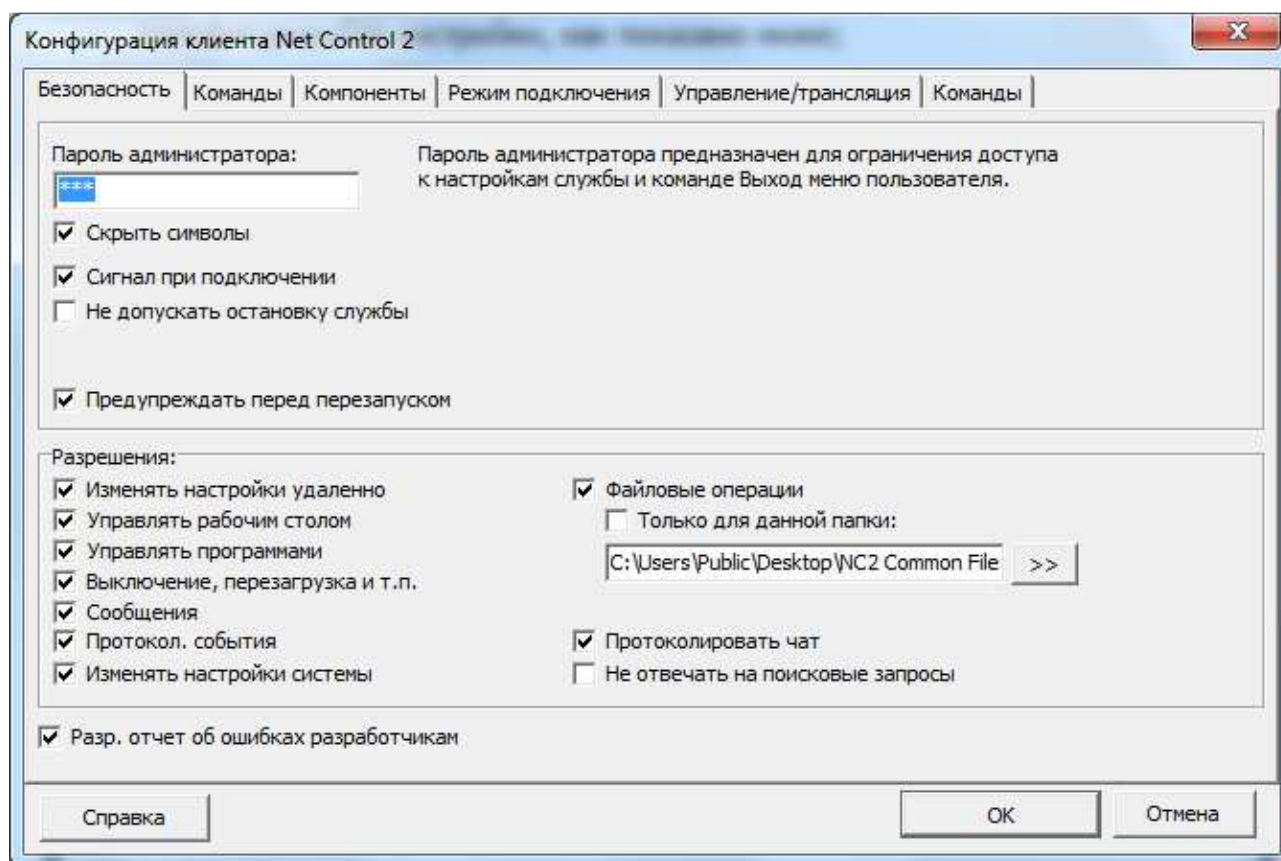
- выберите компьютеры Пользователей;
- выберите команду меню **N - Параметры - Параметры клиентов**;
- сконфигурируйте настройки, как показано ниже;
- нажмите кнопку **ОК**.

Для настройки **Компонент Пользователя** непосредственно на компьютере **Пользователя**:

- нажмите на иконке Net Control 2 в области уведомлений («системном трее»);
- выберите команду **Конфигурация**;
- отконфигурируйте параметры;
- нажмите **ОК**.

Конфигурационное окно:

Вкладка **Безопасность**



Пароль администратора используется в случае, если пользователь пытается изменить настройки Сервера программного обеспечения Net Control 2 либо выполняет команды меню «Стоп» или «Выход». Мы рекомендуем активировать эту настройку, если Вы хотите избежать остановки служб Net Control 2 или неавторизированной настройки служб.

Сигнал при подключении - если этот пункт отмечен, любое подключение компьютера Преподавателя будет сопровождаться звуковым сигналом и текстовым сообщением.

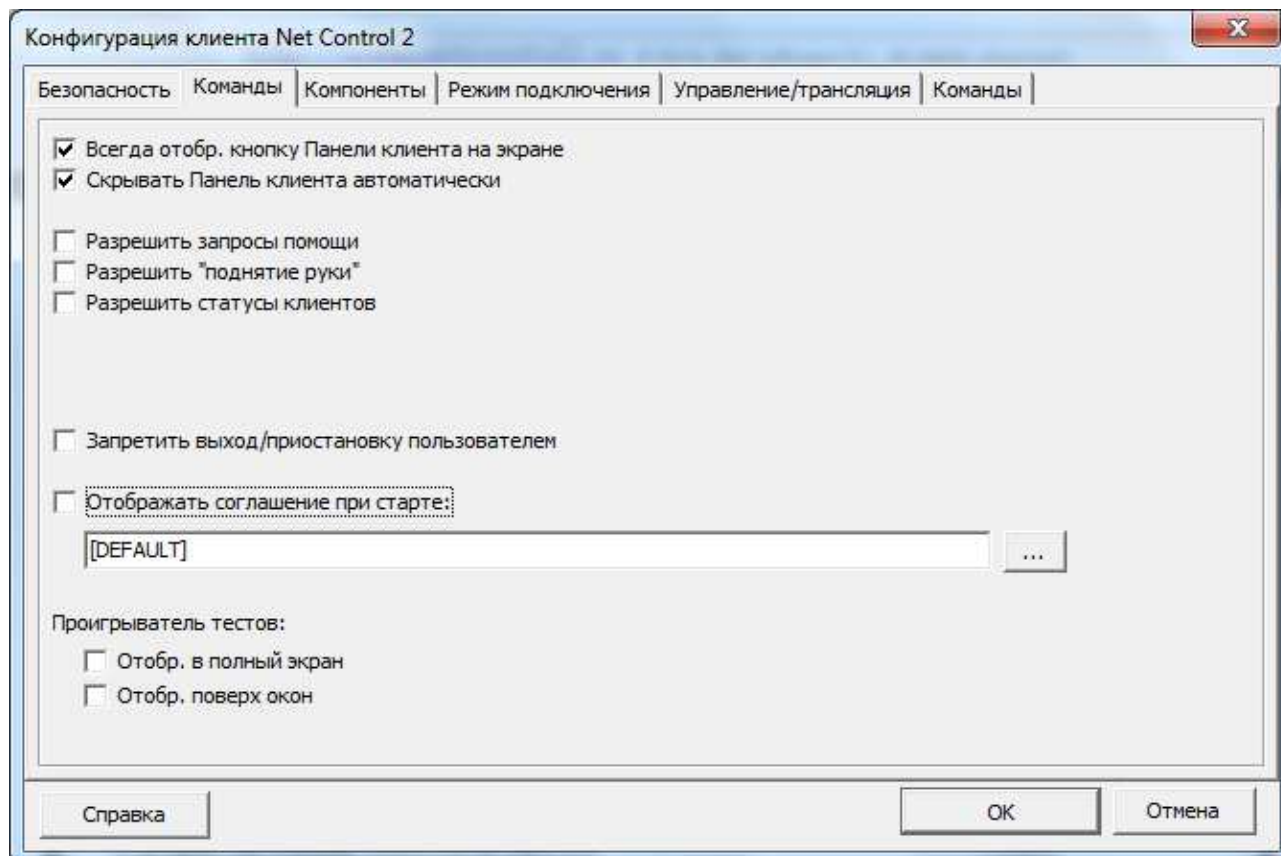
Не допускать остановку службы - если этот пункт отмечен, пользователь не сможет остановить клиент Net Control 2, используя меню Администрирование или системную программу net.exe.

Предупреждать перед перезапуском - если этот пункт отмечен, служба будет показывать предупреждающее сообщение в случае необходимости закрытия приложения.

Разрешения - позволяет ограничивать функционал службы. Когда разрешение отключено, все функции, относящиеся к этому разрешению, будут недоступны:

- **Изменять настройки удаленно** - когда установлено это ограничение, Преподаватель может изменить настройки сервера удаленно, используя клиент Net Control 2.
- **Управлять рабочим столом** - разрешение на контроль рабочего стола пользователя удаленно, получение скриншотов, запуск Транслятора экрана и Управления экраном, изменение разрешения и т.д.
- **Файловые операции** - разрешение на операции с файлами между компьютерами. Когда дополнительно отмечен пункт «Только для данной папки», все файловые операции могут быть произведены только в указанной папке.
- **Управлять программами** - разрешение на удаленное выполнение и закрытие программ и служб.
- **Выключение, перезагрузка и т.п.** - разрешение на выполнение удаленных действий, связанных с питанием, таких как выключение, перезагрузка, переход в ждущий режим, блокировка и разблокировка компьютера.
- **Сообщения** - разрешение на получение сообщений от компьютера Преподавателя.
- **Протокол. события** - разрешение на работу инструментов Монитор событий и Протоколирование.
- **Изменять настройки системы** - доступ к регистру, политикам, доступ в сеть Интернет и т.д.
- **Протоколировать чат** - история переписки будет сохранена в файле *C:\Users\YOURLOGINNAME\AppData\Roaming\Net Control 2\nc2cchat.log*.
- **Не отвечать на поисковые запросы** - если этот пункт отмечен, служба не будет отвечать на поисковые запросы от компьютера Преподавателя.

Команды:



Всегда отображать кнопку Панели клиента на экране - когда разрешено, программа будет всегда отображать на экране пользователя в верхнем правом углу кнопку Net Control 2, нажав которую пользователь может открыть консоль студента.

Скрывать панель клиента автоматически - если разрешено, консоль клиента будет автоматически закрываться, если пользователь не работает с ней в течение 10 секунд.

Разрешить запросы помощи - если этот пункт отмечен, пользователь может послать запрос помощи Преподавателю с помощью меню сервера Net Control 2.

Разрешить поднятие руки - если этот пункт отмечен, пользователь может «поднимать руку» в консоли клиента.

Разрешить статусы клиентов - если этот пункт отмечен, пользователь может изменять статус, который будет виден на экране преподавателя.

Ком. меню «Создать подключение» - если этот пункт отмечен, команда Net Control 2 **Создать подключение**, вызываемая через консоль клиента, будет активной и Пользователь сможет подключиться к компьютеру Преподавателя, указав его IP адрес или имя сети.

Запретить выход / приостановку пользователем - если этот пункт отмечен, пользователю будут недоступны команды «Выход», «Приостановить», «Конфигурировать» консоли студента.

Отображать соглашение при старте - если этот пункт отмечен, служба будет показывать измененное или стандартное Лицензионное соглашение с пользователем при авторизации (тип определяется Преподавателем).

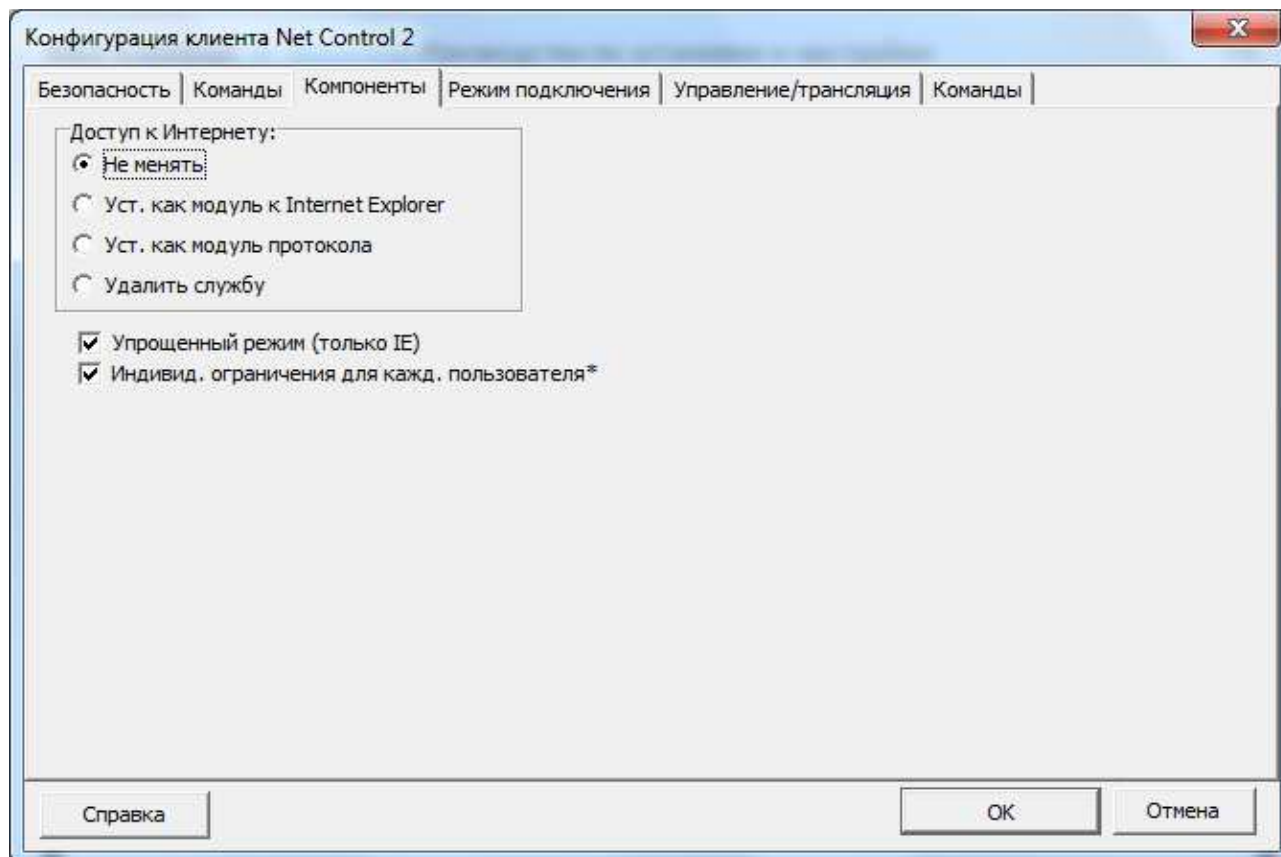
Проигрыватель тестов:

Отобр. в полный экран - если этот пункт отмечен, тексты будут проигрываться в

полноэкранном режиме.

Отобр. поверх окон - если этот пункт отмечен, пользователь не сможет переключиться на другие приложения во время проигрывания.

Вкладка Компоненты:



Доступ к Интернету - управление установкой модуля контроля Интернет. Выбор любого варианта, кроме «Не менять», назначает процесс установки. **Не меняйте эту настройку, если нет необходимости переустановки модуля контроля Интернет.**

Уст. как модуль к Internet Explorer - назначает установку модуля контроля Интернет Net Control 2 как модуля для Internet Explorer. Этот режим наиболее совместим с программным обеспечением третьих сторон, но позволяет контролировать Интернет трафик только через Internet Explorer.

Уст. как модуль протокола – назначает установку модуля контроля Интернет Net Control 2 как модуля протокола. Этот режим менее совместим со сторонним программным обеспечением, чем режим модуля для IE, но предоставляет расширенный функционал и не зависит от Интернет клиентов (браузеры, e-mail клиенты и т.д.)

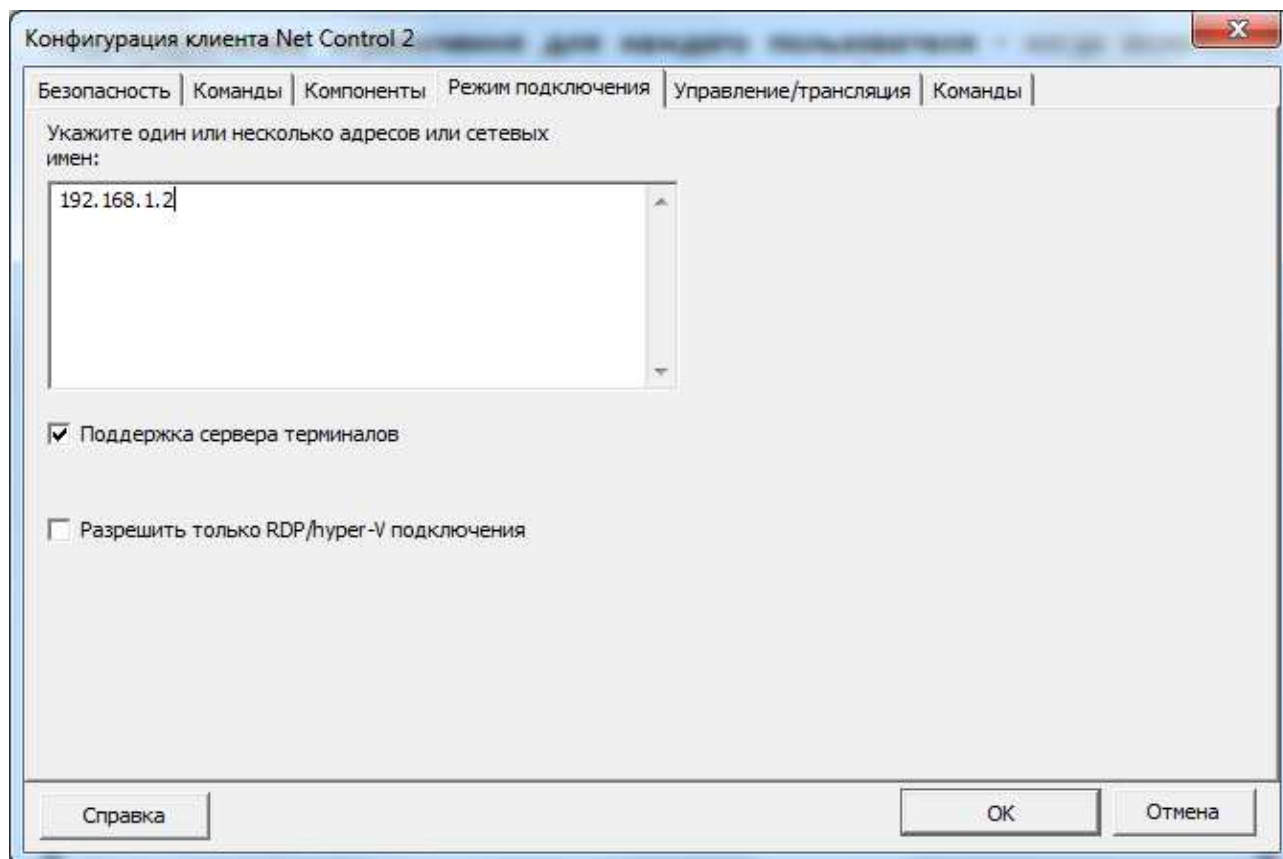
Удалить - модуль контроля Интернет будет удален с компьютера Пользователя. Вы можете выбрать этот вариант настройки, если программное обеспечение Net Control 2 конфликтует с программным обеспечением, установленным на компьютерах Пользователей. Весь функционал контроля над сетью Интернет будет отключен.

Упрощенный режим - модуль контроля Интернет не будет использовать дополнительные модули для браузеров или сетевой подсистемы Windows. Контроль доступа к веб-сайтам будет доступен только из Internet Explorer, ограничения по

содержимому веб-сайта в данном режиме недоступны. Дополнительно, если какое-либо из веб-ограничений применено к компьютеру, служба автоматически запретит доступ к альтернативным браузерам, как Firefox, Opera, Chrome и Safari.

Индивидуальные ограничения для каждого пользователя - когда включено, каждый пользователь компьютера (учетная запись) будет иметь свои профили доступа к сети интернет. Полезно при использовании на сервере терминалов. Ограничения будут действовать только для Internet Explorer.

Режим подключения (вкладка по-умолчанию):

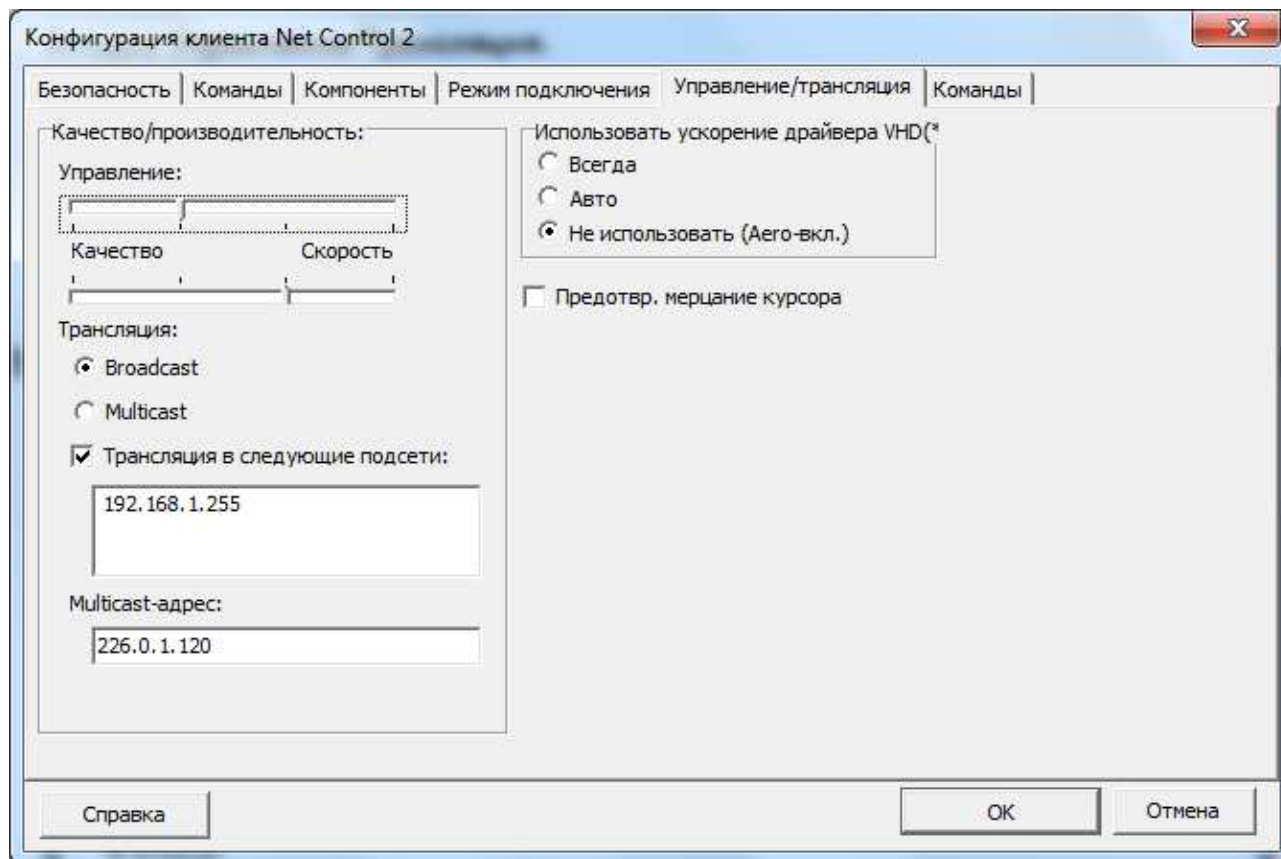


На этой вкладке Вы можете изменить IP адрес или сетевое имя компьютера преподавателя, а также установить следующие опции:

Поддержка сервера терминалов - включено по умолчанию, отключите данную опцию, если требуется только поддержка консольных сессий.

Разрешать только RDP/Hyper-V подключения - выключает доступ Net Control 2 к консольным сессиям. **Внимание!** Данную опцию необходимо включать только, если клиент является клиентом сервера терминалов или Hyper-V сервера, в противном случае подключение не будет видно в окне модуля преподавателя.

Вкладка **Управление/Трансляция**.



Качество/Производительность.

Используйте этот параметр для регулирования уровня качества/производительности функций Управления экраном и Транслятора экрана. Перемещение ползунка влево повысит качество отображаемой картинки на удаленном компьютере, но в то же время может привести к уменьшению скорости обновления картинки.

Трансляция:

Broadcast - если этот пункт отмечен, служба Транслятор экрана будет использовать протокол UDP Broadcast для передачи данных по сети. Этот протокол имеет лучшую совместимость с сетевыми конфигурациями и аппаратным обеспечением и рекомендуется к использованию со всеми современными операционными системами Windows на компьютерах пользователей. Если сеть состоит из нескольких виртуальных сетей (VLANs), роутер или другое сетевое аппаратное обеспечение могут блокировать передачу информации в другие виртуальные сети в этом режиме, и в таком случае Вам может понадобиться добавление IP адресов всех виртуальных сетей в списке. Например, если виртуальная сеть VLAN 1 использует IP адреса в диапазоне 192.168.0.1-192.168.0.254, а виртуальная сеть VLAN2 использует IP адреса в диапазоне 192.168.1.1-192.168.1.254, Вам необходимо добавить следующие адреса:

192.168.0.255

192.168.1.255

в качестве IP-масок для выбранных сетей.

Multicast - служба Транслятор экрана в качестве протокола передачи данных будет использовать протокол Multicast. В большинстве случаев этот протокол имеет лучшую производительность и стойкость к ошибкам в процессе передачи данных при использовании пользователями операционных систем Windows Vista/7/2008. Если

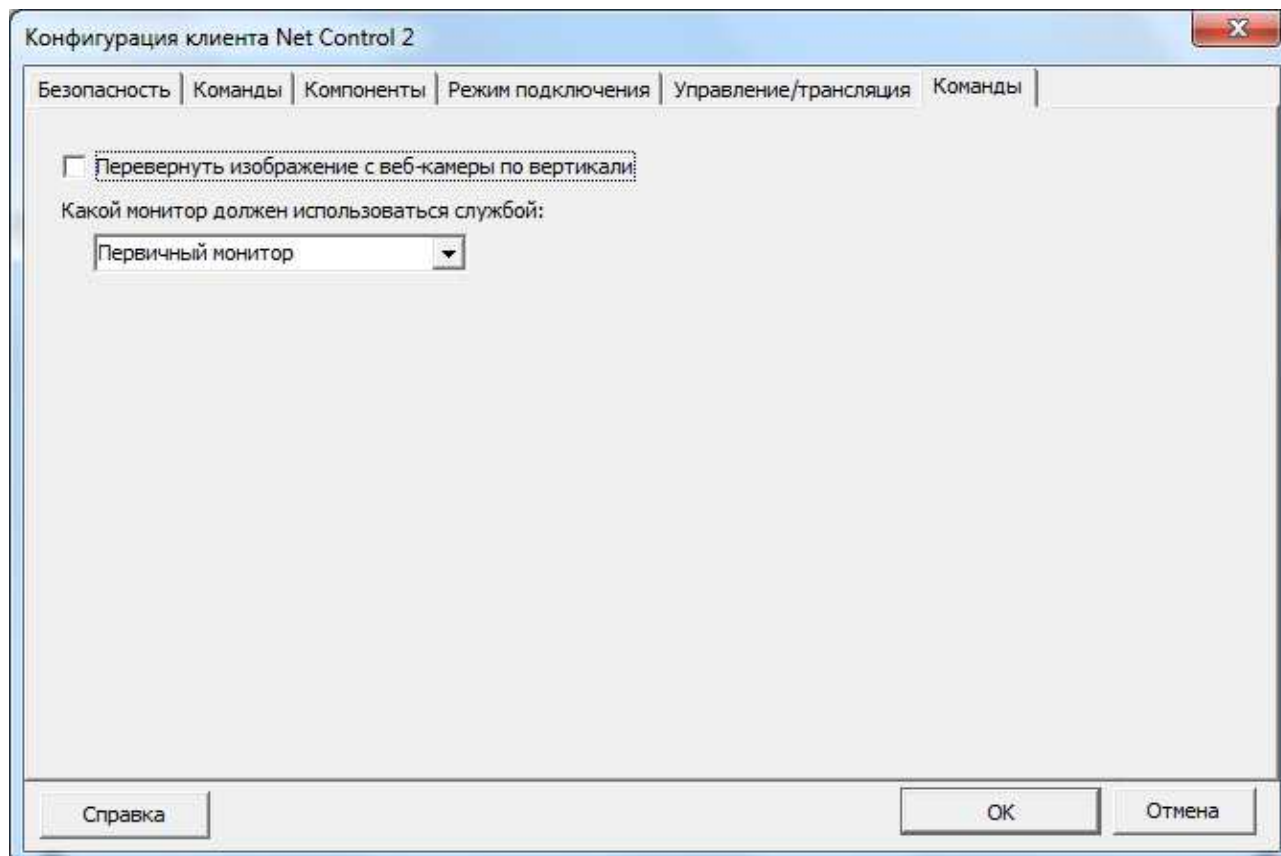
адреса Multicast, установленные по умолчанию, являются помехой для работы другого сетевого программного обеспечения в Вашей сети, Вы можете изменить этот адрес, причем необходимо изменять его на компьютерах всех Пользователей и Преподавателей.

Использовать ускорение драйвера VHD - подключает или отключает использование ускорения драйвера Video Hook для инструментов Управление экраном и Транслятор экрана. VHD драйвер обеспечивает более высокую производительность и точность отслеживания изменений экрана. Если использование драйвера разрешено, Net Control 2 активирует драйвер только в случае запуска инструментов трансляции (на компьютере преподавателя/транслятора) или управления рабочим столом (на управляемом компьютере) и автоматически выгружают его по окончании сеанса.

Включение/выключение драйвера сопровождается кратковременным мерцанием экрана. Кроме того, когда драйвер VHD активен, операционная система Windows Vista/7 автоматически отключит интерфейс Aero, а также некоторые интерфейсы Direct3D, которые будут восстановлены автоматически после выгрузки драйвера (завершения сеанса трансляции/управления).

Если указанные «побочные явления» нежелательны, и Вы предпочитаете сохранить интерфейс Aero во время использования инструментов Транслятор экрана/Управление экраном, Вам необходимо отключить использование драйвера, отметив пункт «Не использовать (Aero-вкл.)». Пункт «Авто» подразумевает, что драйвер VHD будет использоваться при трансляции, но не будет использоваться при удаленном управлении.

Предотвр. Мерцание курсора - включение данной опции позволит прекратить мелкое мерцание курсора в некоторых режимах дисплея на компьютере клиента при удаленном управлении или трансляции.



Перевернуть изображение с веб-камеры по вертикали - если этот пункт отмечен, служба будет автоматически переворачивать снимки, сделанные веб-камерой, по вертикали.

Какой монитор должен использоваться службой - выберите рабочий монитор клиента, т.е. монитор, с которого будут сниматься снимки экрана, выводиться сообщения и т.п.

G. Как защитить доступ к Net Control 2 с помощью пароля

Для защиты доступа к Модулю Преподавателя Net Control 2 с помощью пароля, выберите команду меню **N** -> **Безопасность** -> **Установить пароль клиента**, назначьте пароль и нажмите **ОК**.

Для предотвращения остановки пользовательских служб Net Control 2 или изменения параметром с компьютера Пользователя, Вам необходимо активировать пароль Администратора:

- Нажмите на иконку **N** (Net Control 2) в системном трее, затем выберите команду меню **Конфигурировать**. На вкладке **Безопасность**, в поле **Пароль администратора**, назначьте новый пароль.

Обратите внимание: пароль будет применен и сохранен только в зарегистрированной версии программного обеспечения. В частности, эта функция не доступна в публичной пробной версии.